

Un Monde Bouleversé : Comment la Quête des Épices a Redessiné la Planète (1453-1550)

Une analyse des Grandes Découvertes, de leurs motivations à leurs conséquences globales.

Le Cœur Battant du Commerce Mondial

Pendant des siècles, le cœur du commerce mondial bat en Méditerranée. Les cités-états comme Venise et Gênes dominent les échanges avec l'Orient.



Les routes commerciales, connues sous le nom de 'routes de la soie', connectent l'Europe à l'Extrême-Orient.



La principale marchandise convoitée : **les épices** ("l'or des Indes"). Elles sont essentielles pour la cuisine, la médecine et comme monnaie d'échange.



Ce commerce est extrêmement lucratif mais dépend d'intermédiaires.

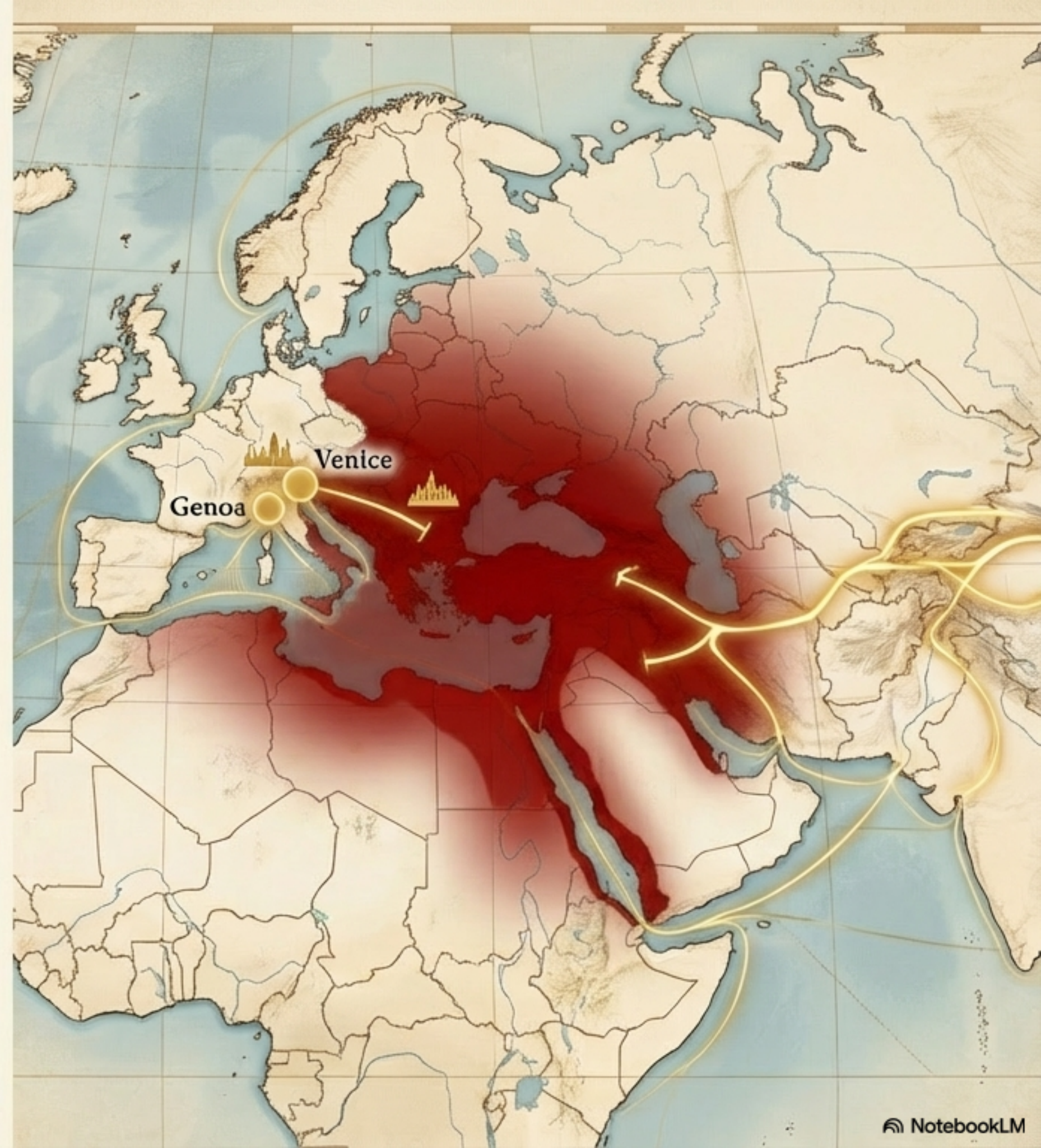


1453 : Le Verrou Ottoman

En 1453, la prise de Constantinople par l'Empire ottoman change radicalement la donne. Les routes traditionnelles vers les Indes ne sont plus sûres et sont finalement bloquées aux puissances européennes.

“Trouver de nouvelles voies commerciales devenait nécessaire.”

Si la conquête ottomane n'est pas le seul élément déclencheur, elle a grandement impulsé et encouragé les financements des explorations maritimes.



Les Outils de l'Exploration

Les grandes expéditions ne sont pas le fruit du hasard, mais d'avancées techniques décisives qui permettent la navigation hauturière.



La Caravelle

Un nouveau type de bateau, plus robuste et maniable, spécialement conçu pour les expéditions en haute mer.



L'Astrolabe

Permet de se repérer en mer en mesurant la hauteur des astres (le soleil ou les étoiles) par rapport à l'horizon, afin de déterminer la latitude.






La Boussole

D'origine chinoise, elle indique le nord magnétique et devient un instrument de navigation essentiel pour les marins européens à partir du XIIIe siècle.

La Stratégie Portugaise : Le Contournement de l'Afrique

Le Portugal, sous l'impulsion de figures visionnaires, a une longueur d'avance. Leur approche est systématique : explorer et cartographier la côte africaine, étape par étape.

Chronologie des succès portugais

-  **Début du XVe siècle:** Le prince Henri le Navigateur organise les premières expéditions vers le sud.
-  **1487:** Bartolomeu Dias franchit une étape cruciale en découvrant le passage au sud de l'Afrique : le Cap de Bonne-Espérance.
-  **1497-1498:** Vasco de Gama complète la mission. Il passe le cap et devient le premier Européen à rejoindre les Indes par la mer.



Le Pari Radical de l'Espagne : La Route de l'Ouest

Pendant que le Portugal avance méthodiquement, un navigateur génois propose à la couronne espagnole un plan audacieux, voire insensé pour l'époque.

Le Concept de Colomb

Conscient de la **sphéricité de la Terre** (une connaissance datant de l'Antiquité), il pense pouvoir **rejoindre les Indes** bien plus rapidement en traversant l'**Océan Atlantique**.



Le Concept de Colomb

Son projet est **rejeté** par beaucoup, notamment car ses calculs sur la **circonférence** de la Terre sont **erronés**, sous-estimant largement la distance.

Une Découverte Inattendue

L'Expédition de 1492

- 📅 Christophe Colomb part des îles Canaries avec trois caravelles en août 1492.
- 📍 Après une traversée de 70 jours, il atteint les Bahamas le 12 octobre 1492.



La Grande Méprise

- 📍 Persuadé d'être en Extrême-Orient, près des Indes, il nomme les autochtones "Indiens".
- 🔄 Pendant près de 10 ans, il effectue des allers-retours, convaincu d'avoir trouvé une nouvelle route vers l'Asie.

“Dans les faits, il est tombé sur un os. Un os os de 42 millions de kilomètres carrés.”

En 1501, le navigateur **Amerigo Vespucci** est le premier à comprendre qu'il ne s'agit pas des Indes, mais d'un '**Mundus Novus**' (Nouveau Monde). Le continent sera nommé '**Amérique**' en son honneur.

La Preuve Ultime : Le Premier Tour du Monde



L'Expédition de Magellan-Elcano (1519-1522)

Partie pour le compte de l'Espagne, la mission initiale de Fernand de Magellan est d'ouvrir une route occidentale vers les **îles aux Épices** (les Moluques). L'expédition découvre le **détroit** qui portera son nom et s'engage dans la traversée d'un océan immense et inconnu, qu'il baptise "**Pacifique**". Magellan est tué aux Philippines en 1521. C'est **Juan Sebastián Elcano** qui achève le voyage.



L'Héritage

Un seul navire sur cinq, le *Victoria*, revient en Espagne en 1522, bouclant la première **circumnavigation** de l'histoire. Cet exploit démontre de manière irréfutable la **sphéricité du globe** et révèle sa **véritable dimension**. La carte du monde est définitivement transformée.



Le Choc des Mondes : Une Catastrophe Démographique

La 'découverte' se transforme rapidement en une conquête militaire brutale, menée par les Conquistadors.

Les Conquêtes Clés

- **Hernán Cortés** : Vainc l'Empire Aztèque (1519-1521).
- **Francisco Pizarro** : S'empare de l'Empire Inca (1531-1534).

Les Causes de l'Effondrement

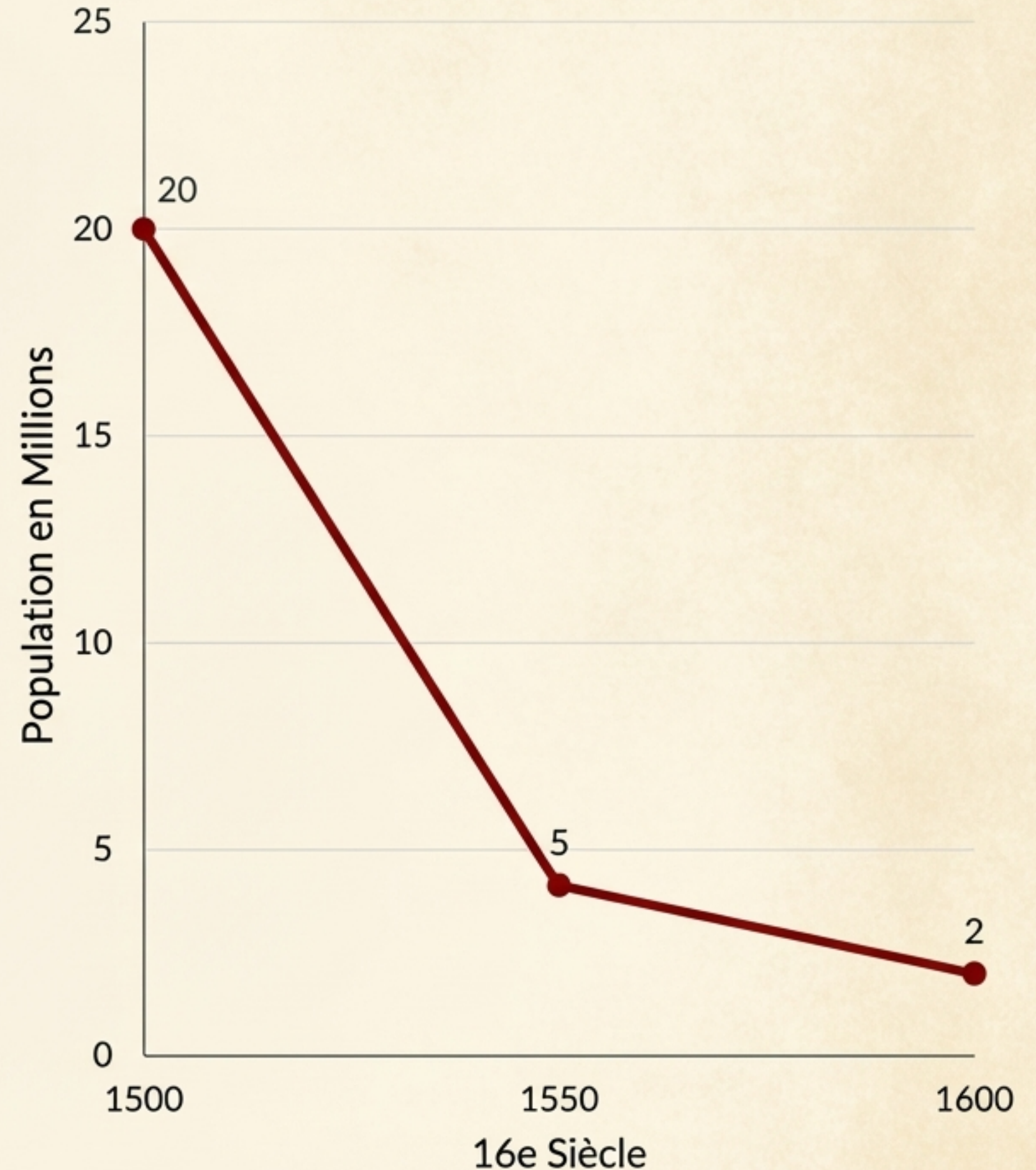
1. **Supériorité Militaire** : Armes à feu, armures, chevaux.
2. **Le "Choc Microbien"** : Le facteur le plus mortel. Des maladies comme la variole et la rougeole, inconnues des populations locales, déciment les Amérindiens qui n'ont aucune immunité.

Le Bilan Humain (Données Clés) :

Population précolombienne estimée : entre 50 et 100 millions d'habitants.

80 à 95 % de la population autochtone est décimée en un siècle. (in bold)

Au Mexique, la population de l'empire Aztèque perd 4,5 millions de personnes en 20 ans.



Un Nouvel Ordre Mondial : Empires et Partages

La Naissance des Empires Coloniaux

- Les territoires conquis sont organisés en colonies, dirigées par des vice-rois sous l'autorité directe des rois d'Espagne et du Portugal.
- L'Empire espagnol s'organise en deux vice-royautés principales : la Nouvelle-Espagne (capitale : Mexico) et la Vice-royauté du Pérou.
- La christianisation forcée des populations locales est un pilier de l'administration coloniale.

Le Traité de Tordesillas (1494)

- Sous l'égide du pape, l'Espagne et le Portugal se partagent le monde à découvrir.
- Une ligne méridienne est tracée à 370 lieues à l'ouest des îles du Cap-Vert.
- À l'Espagne reviennent les terres à l'ouest de la ligne ; au Portugal, les terres à l'est. Ce traité sera complété par celui de Saragosse (1529) pour le Pacifique.




La Controverse de Valladolid (1550-1551)

La Question Centrale: "Les Indiens ont-ils une âme ?"

Cette question, organisée par l'empereur Charles Quint, oppose deux visions du monde.

Bartolomé de Las Casas

Un religieux qui a vécu aux Amériques. Il défend l'humanité pleine et entière des Indiens.

 "Ils doivent être **évangélisés** par la **douceur**, et non **asservis**."



Juan Ginés de Sepúlveda

Un théologien. Il argumente que les Indiens sont des "barbares" et des "esclaves par nature".

"Justifiant leur **soumission totale** par la **force**."



❖ L'Issue ❖

Bien que la controverse reconnaisse officiellement l'humanité des Amérindiens, interdisant en théorie leur esclavage (lois déjà existantes mais peu appliquées), une conséquence indirecte et dramatique est de légitimer le recours à une autre main-d'œuvre...

Le Basculement Atlantique et la Première Mondialisation

Un Nouveau Centre de Gravité Économique

- Le grand commerce bascule de la Méditerranée (Gênes, Venise) vers l'océan Atlantique.
- De nouveaux grands ports européens se développent rapidement : Séville, Lisbonne, puis Amsterdam. Séville, avec sa Casa de Contratación, détient le monopole du commerce avec l'empire espagnol.

Les Flux de Richesses

- L'exploitation des Amériques, notamment des mines d'or et d'argent (comme celles de Potosí), inonde l'Europe de métaux précieux.
- Cet afflux de richesses bouleverse l'économie européenne, provoquant une forte augmentation des prix.

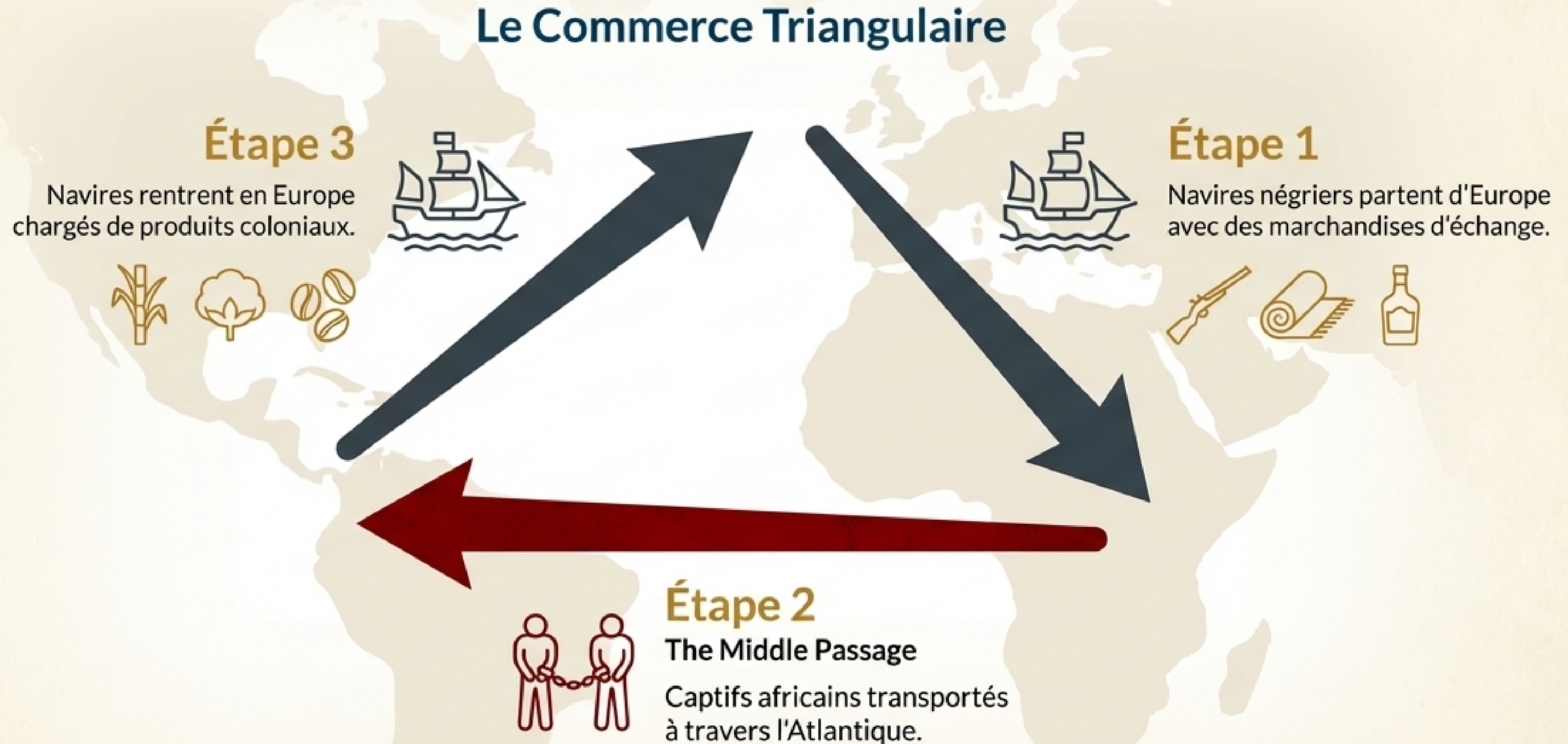
Une Première Mondialisation

- Pour la première fois, des flux commerciaux réguliers connectent l'Europe, l'Afrique, les Amériques et l'Asie, créant un système économique interdépendant à l'échelle planétaire.



Une Conséquence Tragique : La Traite Atlantique

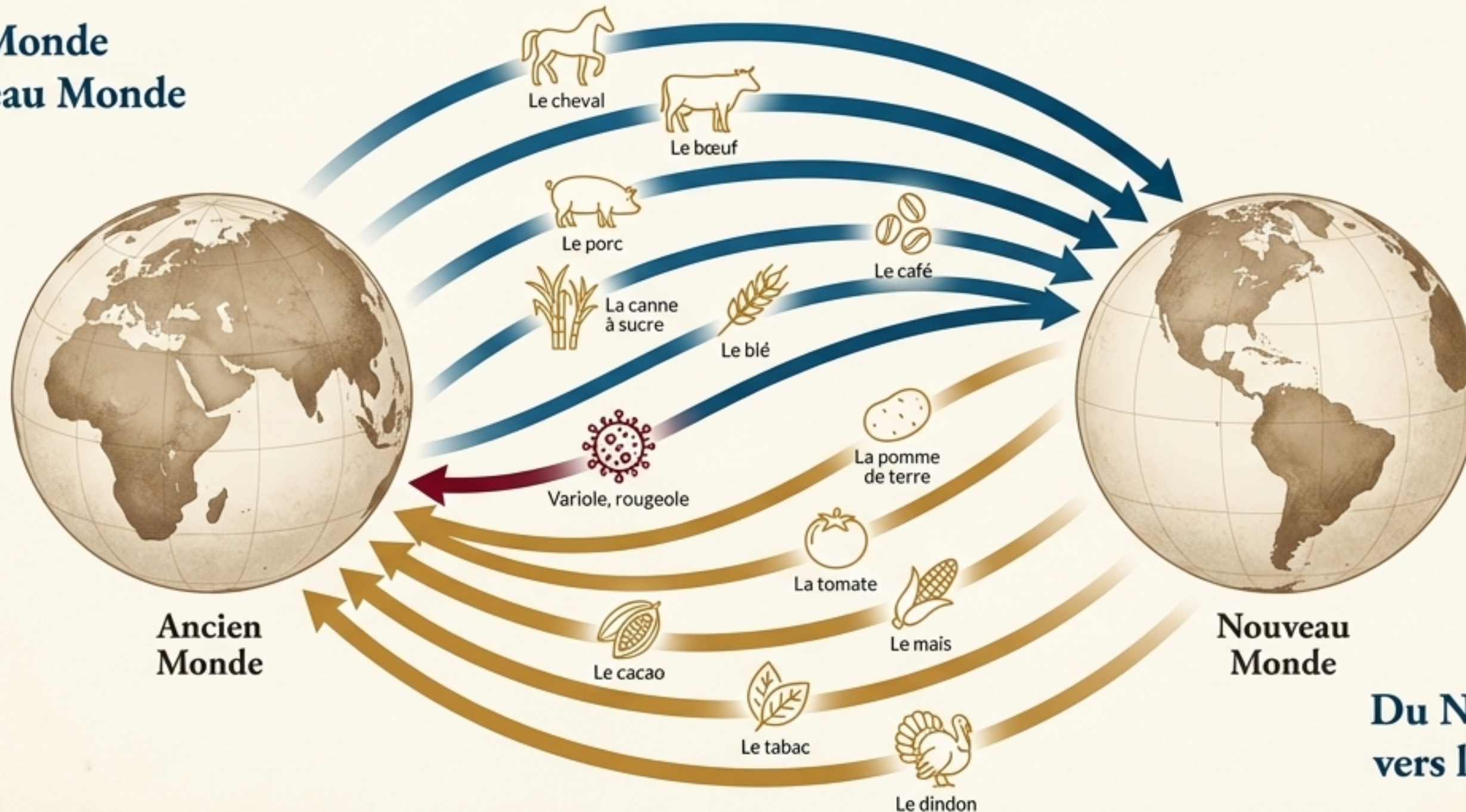
Le Chaînon Manquant : Avec l'effondrement démographique des populations amérindiennes, les puissances coloniales ont besoin d'une nouvelle source de main-d'œuvre pour les plantations (canne à sucre, café) et les mines.



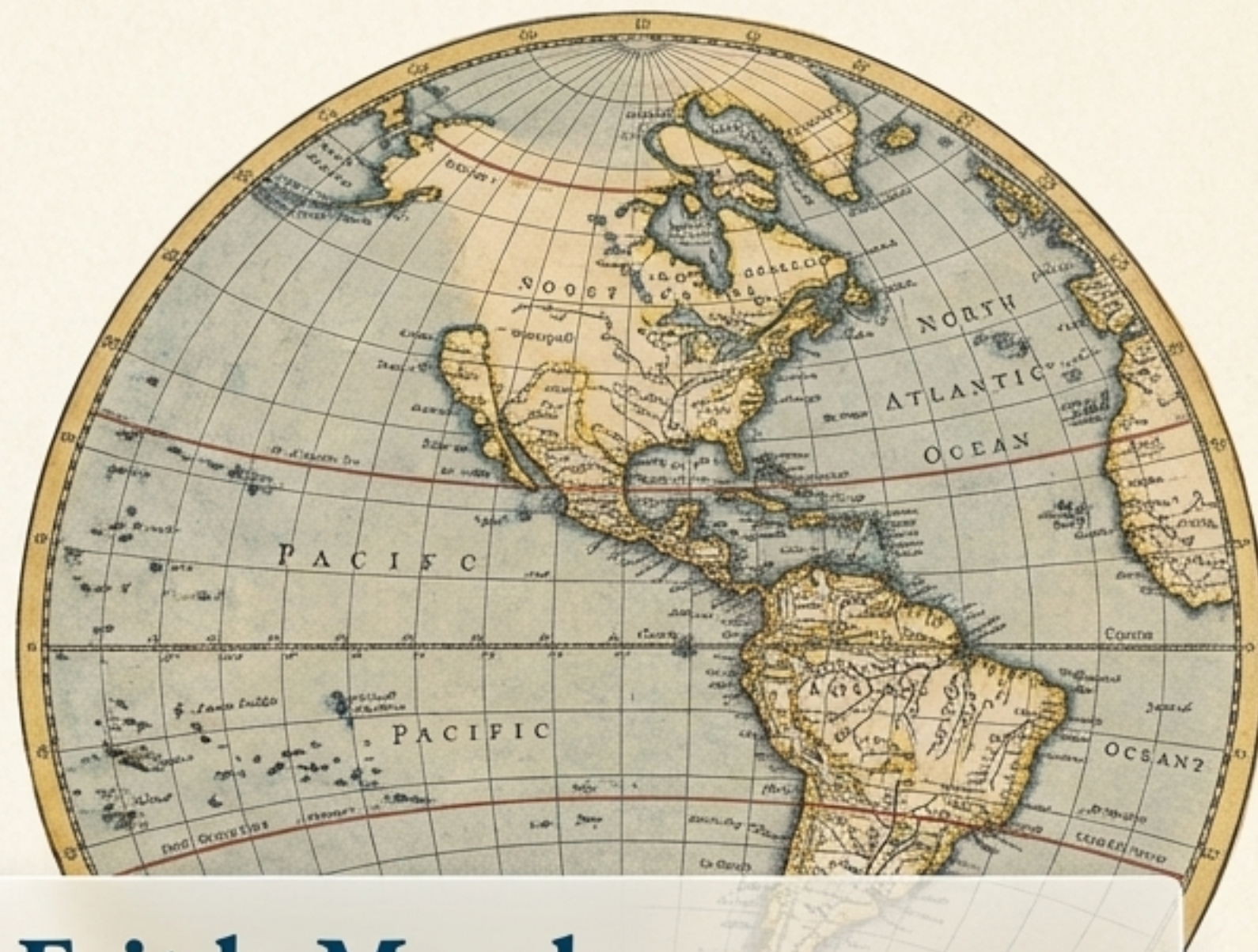
L'Échange Colombien : Une Planète Transformée

Au-delà de l'or et de l'argent, la rencontre des mondes a provoqué un immense transfert d'espèces végétales, animales et de cultures, bouleversant durablement l'alimentation, l'agriculture et les modes de vie sur tous les continents.

**De l'Ancien Monde
vers le Nouveau Monde**



**Du Nouveau Monde
vers l'Ancien Monde**



150 Ans Qui Ont Fait le Monde

Synthèse: La quête européenne pour une nouvelle route vers les épices n'a pas seulement trouvé une solution à un problème commercial. Elle a involontairement fait entrer le monde dans une nouvelle ère.

Le Legs

- Une meilleure connaissance de la géographie planétaire.
- La création d'empires mondiaux et d'une économie globalisée.
- Des bouleversements démographiques, sociaux et écologiques sans précédent.
- L'émergence d'un monde interconnecté, mais aussi profondément inégal, dont les structures persistent encore aujourd'hui.